



De nieuwbouw van de Shell tankervloot in de jaren 1924-1940 (deel 3)

Tussen 1936-1939 werden er in totaal 28 schepen van 9.200 dwt. in dienst gesteld. Hiervan kwamen er 16 onder Engelse en 12 onder Nederlandse vlag te varen. In 1938/1939 werden er vijf van de Nederlandse schepen overgedragen aan Anglo-Saxon Oil Company Ltd. London. (Carelia, Clea, Cymbula, Chama en Clausina). Deze schepen zijn in deel 2 behandeld.

De nieuwbouw E-klasse



1) **Ena** 1936 (roepnaam PDXQ) Diensttijd 1936-1961

Bouwer : Odense Staalskibvaertf Odense Dk. (bouwnummer 059)

>Tonnage : 6.229 brt., 3.589 nto. en 9.150 dwt.

L X B X D X H : 136,04 X 16,60 X 7,82 X 9,21 mt.

Machines : Werkspoor-diesel 6 cil. 2.800 pk. snelheid 10,5 knopen.

In juni 1936 in dienst gesteld.

1936-1955 **Ena** N.V. Petr. Mij. La Corona.

1955-1961 **Ena** Shell Tankers N.V.

1961-1967 **A-876** Koninklijke Marine Den Helder.

Op 15-12-'67 aanvang sloop bij Frans Rijdsdijk te Hendrik-Ido-Ambacht.



2) **Etrema** 1936 (roepnaam PDZP) Diensttijd 1936-1959

Bouwer : R.D.M. Rotterdam (bouwnummer 193)

Tonnage : 6.236 brt., 3.606 nto. en 9.135 dwt.

L X B X D X H : 135,96 X 16,60 X 7,80 X 9,21 mt.

Machines : Werkspoor-diesel 6 cil. 2.800 pk. snelheid 10,5 knopen.

In mei 1936 in dienst gesteld.

1936-1940 **Etrema** B.P.M.

1940-1947 **Memelland** in beslag genomen door Duitsland.

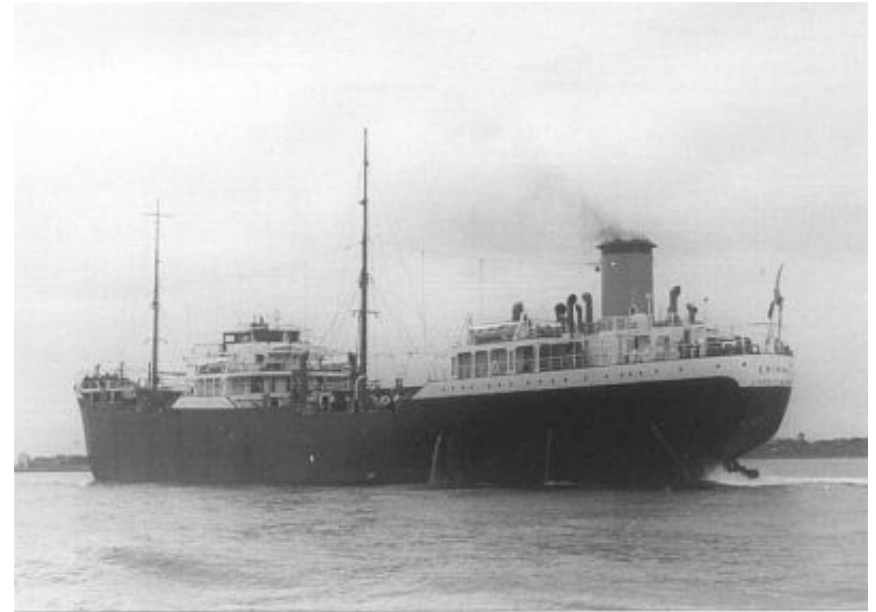
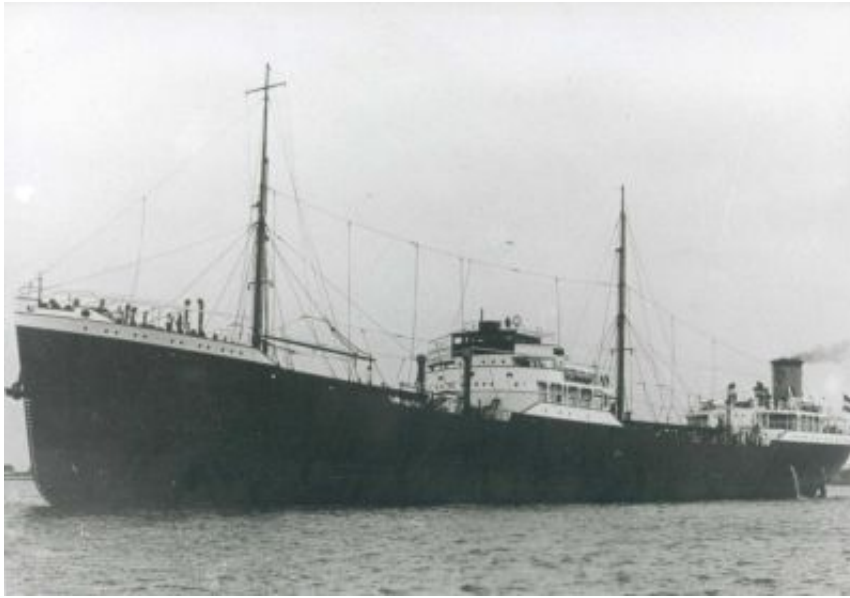
1947-1955 **Etrema** N.V. Petr. Mij. La Corona.

1955-1959 **Etrema** Shell Tankers N.V.

Op 08-10-'59 aanvang sloop te Inverkeithing.



3) **Eluta** 1936 (roepnaam PDXI) Diensttijd 1936-1941
Bouwer : Wilton-Fijenoord Schiedam (bouwnummer 656)
Tonnage : 6.236 brt., 3.593 nto. en 9.130 dwt.
L X B X D X H : 130,47 X 16,57 X 7,80 X 9,21 mt.
Machines : Werkspoor-diesel 6 cil. 2.800 pk. snelheid 10,5 knopen.
In juli 1936 in dienst gesteld.
1936-1941 **Eluta** N.V. Petr. Mij. La Corona.
Op 21-05-'41 getorpedeerd door U-93 op de Atlantische Oceaan.



4) **Erinna** 1936 (roepnaam PDYN) Diensttijd 1936-1957

Bouwer : Kon. Mij. De Schelde Vlissingen (bouwnummer 202)

Tonnage : 6.233 brt., 3.591 nto. en 9.110 dwt.

L X B X D X H : 136,04 X 16,60 X 7,80 X 9,21 mt.

Machines : Werkspoor-diesel 6 cil. 2.800 pk. snelheid 10,5 knopen.

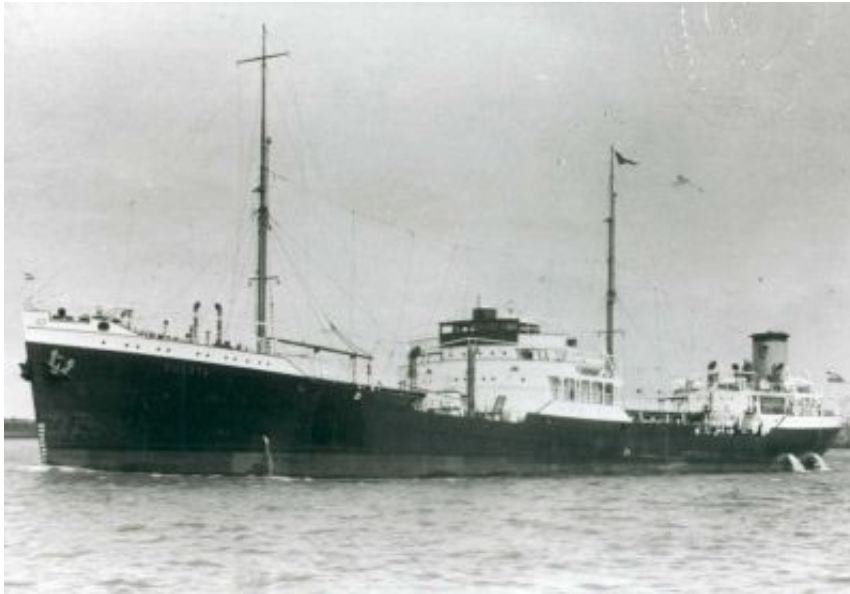
In juli 1936 in dienst gesteld.

De tewaterlating was een probleem. Op 26 april waren alle genodigden aanwezig om de feestelijke tewaterlating bij te wonen. Helaas de Erinna had er nog geen zin in. Ondanks meerdere pogingen weigerde ze van stapel te lopen. Uiteindelijk ging ze pas op 6 mei definitief te water.

1936-1955 **Erinna** N.V. Petr. Mij. La Corona.

1955-1957 **Erinna** Shell Tankers N.V.

Op 11-11-'57 aanvang sloop te Hong Kong.



5) **Eulota** 1936 (roepnaam PDZT) Diensttijd 1936-1940
Bouwer : Wilton-Fijenoord Schiedam (bouwnummer 655)
Tonnage : 6.236 brt., 3.606 nto. en 9.152 dwt.
L X B X D X H : 130,47 X 16,57 X 7,80 X 9,21 mt.
Machines : Wilton-diesel 6 cil. 2.800 pk. snelheid 10,5 knopen.
In mei 1936 in dienst gesteld.
1936-1940 **Eulota** N.V. Petr. Mij. La Corona.
Op 11-03-'40 getorpedeerd door U-28 in Het Kanaal.

De nieuwbouw R-klasse

De R-klasse was bestemd voor de C.S.M. en van een ander formaat dan de E-klasse. De schepen kregen Spaanse meisjes-namen. Er kwamen tien van deze schepen in dienst.

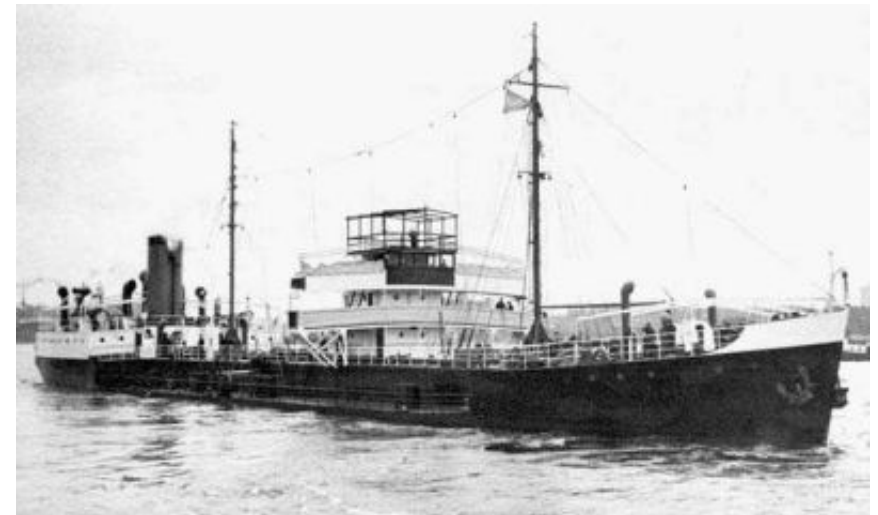
De algemene gegevens luiden :
Lengte over alles 104,65 mt, lengte tussen de loodlijnen 102,11 mt.
Breedte 17,07 mt, holte 4,51 mt en diepgang van 4,11 mt.
Tonnage : 3.145 brt., 1.555 nto. en 4.151 dwt.
Bunkerinhoud : 307 m³, bemanning : 41 man.
Machines : 2 T.E.M.fabriek Werkspoor 390 x 635 x 1020 x 700 mm slag.
IPK bij 175 omwentelingen bedroeg 2.500, snelheid 11,5 knopen per uur.
2 Babc.-Wilc. ketels, elk 303 m² V.O., 12,6 kg/cm² druk.
2 ladingpompen elk 370 ton per uur 380 x 355 x 610 mm.

Stoomankerspil Emerson Walker 51 mm ketting.
Stoomlieren John Lynn 1 bij voormast en 1 op kampagne.
Stuurmachine Stoom Atlas Werke 220 x 200 mm
Klasse Loyds 100 A 1 "carrying petroleum in bulk".
Spantconstructie : langs-en dwarsspanen gecombineerd.
2 Langschotten, 6 middentanks elk 9,60 mt. lang.
4 Zij tanks voor olie, 4 zij tanks voor ballast.
1 laadboom van 3-ton aan de voormast.
2 Reddingboten van 7,93 x 2,44 x 0,99 mt.
1 Werkboot van 5,49 x 1,83 x 0,80 mt.



6) **Rita** 1935 (roepnaam PJAF) Diensttijd 1935-1959
Bouwer : N.S.M. Amsterdam (bouwnummer 233)
Tonnage : 3,145 brt., 1.555 nto. en 4.041 dwt.
L X B X D X H : 104,65 X 17,07 X 4,11 X 4,51 mt.
Machines : Werkspoor-2 triples 2.400 pk. snelheid 11,5 knopen.
In april 1935 in dienst gesteld.
1935-1955 **Rita** C.S.M.
1955-1959 **Rita** Shell Tankers N.V.
1959-1976 **Rita** Shell Tankers Ltd. U.K.
In 1976 gesloopt in Indonesie.

7) **Rosa** 1935 (roepnaam PJAO) Diensttijd 1935-1956
Bouwer : N.S.M. Amsterdam (bouwnummer 232)
Tonnage : 3,145 brt., 1.555 nto. en 4.076 dwt.
L X B X D X H : 104,65 X 17,07 X 4,11 X 4,51 mt.
Machines : Werkspoor-2 triples 2.400 pk. snelheid 11,5 knopen.
In februari 1935 in dienst gesteld.
1935-1955 **Rosa** C.S.M.
1955-1956 **Rosa** Shell Tankers N.V.
1956-1969 **Rosa** Shell Tankers Ltd. U.K.
in 1959 gesloopt in België.



8) **Ramona** 1936 (roepnaam PJCC) Diensttijd 1936-1955
Bouwer : P.Smit Rotterdam (bouwnummer 501)
Tonnage : 3,163 brt., 1.555 nto. en 4.075 dwt.
L X B X D X H : 104,65 X 17,07 X 4,11 X 4,51 mt.
Machines : Werkspoor-2 triples 2.400 pk. snelheid 11,5 knopen.
In april 1936 in dienst gesteld.

1936-1955 **Ramona** C.S.M.
1955-1961 **Ramona** Caribbean Petroleum Company.
1961-1963 als opslagschip bij Assuncion Nacional Gaderos de Venezuela.
Op 07-05-'63 door sleepboot Maas naar Rotterdam gebracht.
Op 05-09-'63 aanvang sloop in België.



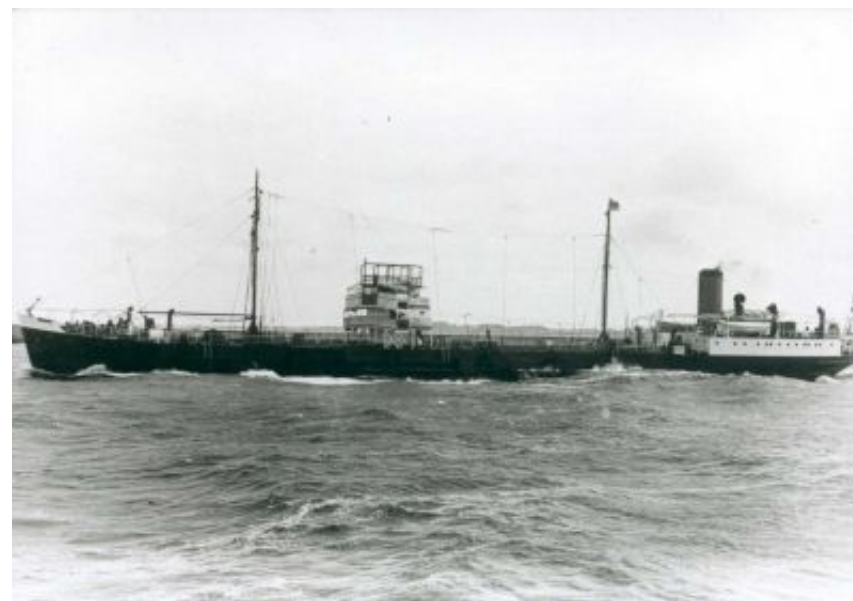
9) **Renata** 1936 (roepnaam PJCD) Diensttijd 1936-1954
Bouwer : N.S.M Amsterdam (bouwnummer 241)
Tonnage : 3,155 brt., 1.555 nto. en 4.072 dwt.
L X B X D X H : 104,65 X 17,07 X 4,11 X 4,51 mt.
Machines : Werkspoor-2 triples 2.400 pk. snelheid 11,5 knopen.
In april 1936 in dienst gesteld.
1936-1954 **Renata** C.S.M.
1954-1961 **Shellplata** Cia. De Navegacion Shell Argentina.
1961-1969 **Shellplata** Estrella Maritima S.A.de Nav. Y Comercio Argentinie.
1969-1981 **Toba Centauro** Trans Ona S.A. Toba.
1981-1984 **Mar Bravo** Lunmar Nav..S.A.
1984-1996 **Mar Bravo** Petro Tank SA Buenos Aires (vlag Panama)
1996-2004 **Mar Bravo** Petro Tank SA Buenos Aires (vlag Columbia).

10) **Rodas** 1937 (roepnaam PJCK) Diensttijd 1937-1955

Bouwer : N.D.M Rotterdam (bouwnummer 266)
Tonnage : 3,176 brt., 1.555 nto. en 4.037 dwt.
L X B X D X H : 104,65 X 17,07 X 4,11 X 4,51 mt.
Machines : Werkspoor-2 triples 2.400 pk. snelheid 11,5 knopen.
In augustus 1937 in dienst gesteld.
1937-1955 **Rodas** C.S.M.
1955-1961 **Rodas** Shell Tankers N.V.
In maart 1961 voor de sloop verkocht aan Dako Trading.
Op 22-05-'55 aanvang sloop te Millford U.K.



11) **Rosaura** 1937 (roepnaam PJCI) Diensttijd 1937-1950
Bouwer : N.S.M Amsterdam (bouwnummer 264)
Tonnage : 3,173 brt., 1.555 nto. en 4.034 dwt.
L X B X D X H : 104,65 X 17,07 X 4,11 X 4,51 mt.
Machines : Werkspoor-2 triples 2.400 pk. snelheid 11,5 knopen.
In februari 1937 in dienst gesteld.
1937-1950 **Rosaura** C.S.M.
1950-1957 **Rosaura** Shell Caribbean Petroleum Company.
1957-1960 **Rosaura** Compania Shell de Venezuela.
1960-1960 **Rosaura** Shell Tankers N.V.
Op 28-06-'60 aanvang sloop in België.





12) **Rufina** 1937 (roepnaam PJCJ) Diensttijd 1937-1957
Bouwer : N.S.M Amsterdam (bouwnummer 265)
Tonnage : 3,173 brt., 1.555 nto. en 4.029 dwt.
L X B X D X H : 104,65 X 17,07 X 4,11 X 4,51 mt.
Machines : Werkspoor-2 triples 2.400 pk. snelheid 11,5 knopen.
In juli 1937 in dienst gesteld.
1937-1955 **Rufina** C.S.M.
1955-1957 **Rufina** Shell Tankers N.V.
Op 13-05-'57 na aanvaring met Thorunn bij Maracaibo gezonken.
Op 31-05-'57 gelicht.
Op 01-06-'57 na noodreparatie versleept naar Rotterdam.
In 1957 gesloopt bij Simons te Rotterdam.

13) **Rafaela** 1938 (roepnaam PJCN) Diensttijd 1938-1955
Bouwer : Blythwood Shipb. Glasgow (bouwnummer 050)
Tonnage : 3,176 brt., 1.555 nto. en 4.027 dwt.
L X B X D X H : 104,65 X 17,07 X 4,11 X 4,51 mt.
Machines : Werkspoor-2 triples 2.400 pk. snelheid 11,5 knopen.
In juli 1938 in dienst gesteld.
1938-1955 **Rafaela** C.S.M.
1955-1955 **Rafaela** Shell Tankers N.V.

In febr. '52 gesloopt te Hong Kong

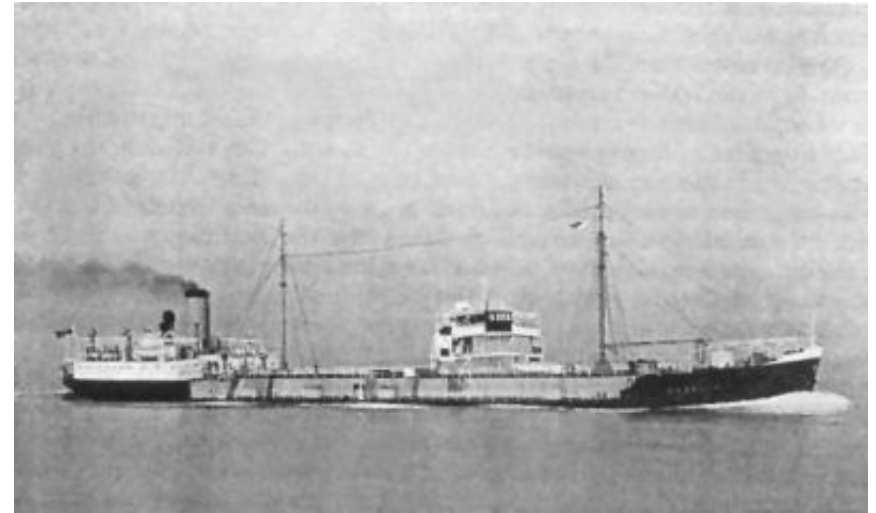


14) **Rebeca** 1938 (roepnaam PJCL) Diensttijd 1938-1951
Bouwer : Furness Shipb. Haverton Hill-on-Tees (bouwnummer 277)
Tonnage : 3,176 brt., 1.555 nto. en 4.048 dwt.
L X B X D X H : 104,65 X 17,07 X 4,11 X 4,51 mt.
Machines : Werkspoor-2 triples 2.400 pk. snelheid 11,5 knopen.
In maart 1938 in dienst gesteld.
1938-1951 **Rebeca** C.S.M.
1951-1954 **Rebeca** Shell Caribbean Petroleum Company.
1954-1963 **Rebeca** Compania Shell de Venezuela.
In 1963 gesloopt in België.

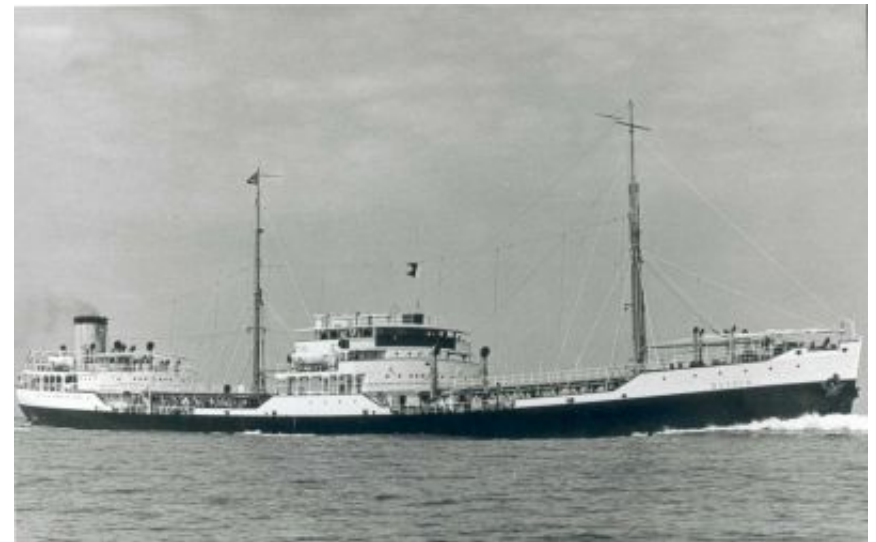


15) **Rosalia** 1938 (roepnaam PJCM) Diensttijd 1938-1943
Bouwer : Furness Shipb. Haverton Hill-on-Tees (bouwnummer 278)
Tonnage : 3,177 brt., 1.555 nto. en 4.048 dwt.
L X B X D X H : 104,65 X 17,07 X 4,11 X 4,51 mt.
Machines : Werkspoor-2 triples 2.400 pk. snelheid 11,5 knopen.
In april 1938 in dienst gesteld.

1938-1943 **Rosalia** C.S.M.
Op 27-07-'43 getorpedeerd door U-615 in Bulian Bay.



De nieuwbouw O-klasse



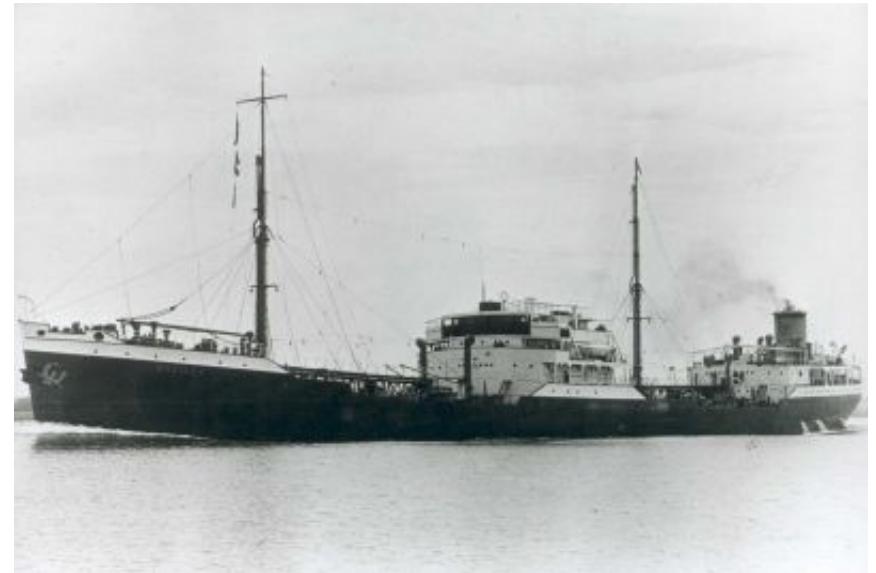
16) **Olivia** 1937 (roepnaam PGMN) Diensttijd 1937-1942
Bouwer : Cantieri Riunti del Adriatico Monfalcone Italie (bouwnummer 1214)
Tonnage : 6.307 brt., 3.600 nto. en 9.120 dwt. Bemanning : 41 man.
L X B X D X H : 130,47 X 16,57 X 7,82 X 9,37 mt.
Machines : Werkspoor-diesel 2.800 pk. snelheid 12 knopen.
In juli 1937 in dienst gesteld.

1937-1942 **Olivia** N.V. Petroleum Mij. La Corona.
Op 14-06-'42 na aanval door Duitse raider Thor gezonken.



17) **Ondina** 1939 (roepnaam PGNC) Diensttijd 1939-1959
Bouwer : N.D.M. Amsterdam (bouwnummer 071)
Tonnage : 6.530 brt., 3.534 nto. en 9.070 dwt.
L X B X D X H : 136,04 X 16,60 X 7,82 X 9,37 mt.
Machines : Werkspoor-diesel 2.800 pk. snelheid 12 knopen.
In augustus 1939 in dienst gesteld.
1939-1955 **Ondina** N.V. Petroleum Mij. La Corona.
1955-1959 **Ondina** Shell Tankers N.V.
Op 02-02-'59 aanvang sloop te Hong Kong.

18) **Oscilla** 1939 (roepnaam PGPJ) Diensttijd 1939-1942
Bouwer : C.van der Giessen Krimpen a/d IJssel (bouwnummer 657)
Tonnage : 6.341 brt., 3.590 nto. en 9.031 dwt.
L X B X D X H : 130,47 X 16,57 X 7,82 X 9,37 mt.
Machines : Werkspoor-diesel 2.800 pk. snelheid 12 knopen.
In augustus 1939 in dienst gesteld.
1939-1942 **Oscilla** N.V. Petroleum Mij. La Corona.
Op 16-03-'42 getorpedeerd door Italiaanse onderzeeboot Morosini bij Antiqua.



19) **Ovula** 1938 (roepnaam PGPZ) Diensttijd 1938-1959
Bouwer : Wilton-Fijenoord Schiedam (bouwnummer 662)
Tonnage : 6.256 brt., 3.589 nto. en 9.067 dwt.
L X B X D X H : 136,09 X 16,62 X 7,81 X 9,37 mt.
Machines : MAN-diesel 2.800 pk. snelheid 12 knopen.
In maart 1938 in dienst gesteld.
1938-1955 **Ovula** N.V. Petroleum Mij. La Corona.
1955-1959 **Ovula** Shell Tankers N.V.
Op 04-02-'59 aanvang sloop te Hong Kong.





20) **Ocana** 1938 (roepnaam PGLJ) Diensttijd 1938-1942
Bouwer : Wilton-Fijenoord Schiedam (bouwnummer 661)
Tonnage : 6.256 brt., 3.589 nto. en 9.062 dwt.
L X B X D X H : 130,47 X 16,60 X 7,81 X 9,37 mt.
Machines : MAN-diesel 2.800 pk. snelheid 12 knopen.
In maart 1938 in dienst gesteld.

1938-1942 **Ocana** N.V. Petroleum Mij. La Corona.

Op 24-03-'42 getorpedeerd door U-552, niet gezonken.

Op 15-04-'42 door HMS Burlington tot zinken gebracht nadat ze dagenlang uitgebrand had rond gedreven.



21) **Omala** 1938 (roepnaam PGMP) Diensttijd 1938-1959

Bouwer : Cantieri Riunti del Adriatico Monfalcone, Italie (bouwnummer 1202)

Tonnage : 6.256 brt., 3.572 nto. en 9.140 dwt.

L X B X D X H : 136,04 X 16,60 X 7,80 X 9,37 mt. Bemanning : 50 man.

Machines : Werkspoor-diesel 2.800 pk. snelheid 12 knopen.

In juni 1938 in dienst gesteld.

1938-1940 **Omala** N.V. Petroleum Mij. La Corona.

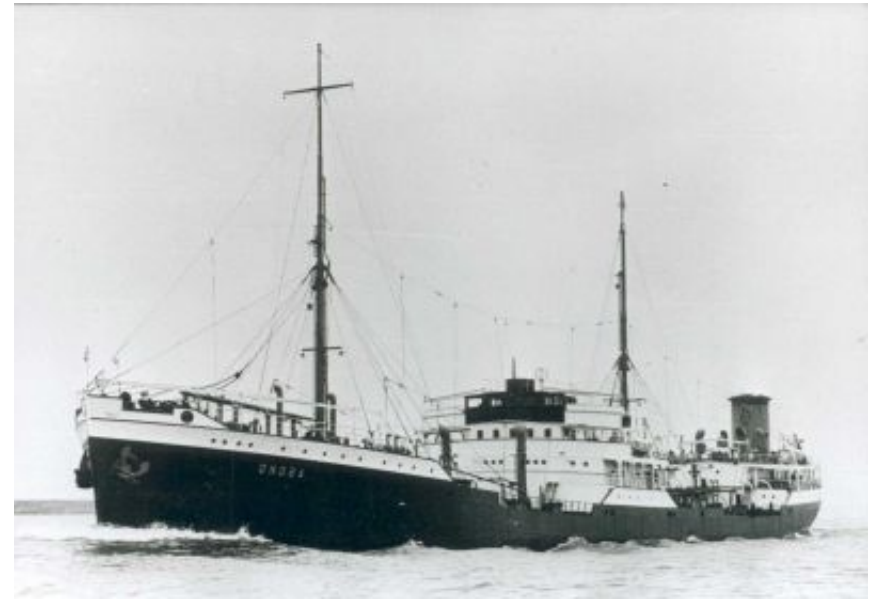
1940-1946 **Worth** in beslag genomen door Duitsland.

1946-1955 **Omala** N.V. Petroleum Mij. La Corona

1955-1959 **Omala** Shell Tankers N.V.

Op 22-10-'59 aanvang sloop te Blyth U.K.

22) **Onoba** 1938 (roepnaam PGMV) Diensttijd 1938-1941
Bouwer : C.van der Giessen Krimpen a/d IJssel (bouwnummer 647)
Tonnage : 6.256 brt., 3.589 nto. en 9.078 dwt.
L X B X D X H : 130,47 X 16,60 X 7,82 X 9,37 mt.
Machines : Werkspoor-diesel 2.800 pk. snelheid 12 knopen.
In maart 1938 in dienst gesteld.
1938-1941 **Onoba** N.V. Petroleum Mij. La Corona.
Op 16-01-'41 tijdens Duitse luchtaanval tot zinken gebracht.



De nieuwbouw overige schepen

23) **Saidja** 1939 (roepnaam PHHE) Diensttijd 1939-1960
Bouwer : R.D.M. Rotterdam (bouwnummer 213)
Tonnage : 6.671 brt., 5.046 nto. en 8.710 dwt.
L X B X D X H : 137,21 X 19,06 X 6,37 X 7,74 mt.
Machines : RDM-diesel 3.800 pk. snelheid 11 knopen.
In oktober 1939 in dienst gesteld.
1939-1955 **Saidja** N.I.T.M.
1955-1960 **Saidja** Shell Tankers N.V.
In 1960 gesloopt te Singapore.

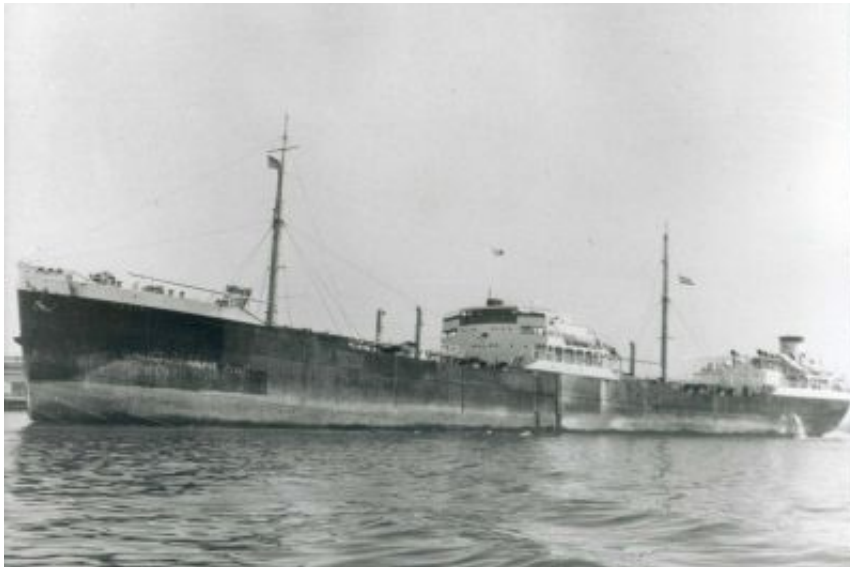


24) **Saroena** 1938 (roepnaam PHIR) Diensttijd 1938-1959
Bouwer : Wilton-Fijenoord Schiedam (bouwnummer 668)
Tonnage : 6.671 brt., 5.046 nto. en 8.710 dwt.
L X B X D X H : 137,21 X 19,09 X 6,37 X 7,74 mt.
Machines : RDM-diesel 3.800 pk. snelheid 11 knopen.
In november 1938 in dienst gesteld.
1938-1955 **Saroena** N.I.T.M.
1955-1959 **Saroena** Shell Tankers N.V.

1959-1961 **Saroena** Shell Tankers Ltd. London.
In februari 1961 gesloopt.



Een nieuwe stap werd gezet met het in dienst nemen van twee T-schepen. Het draagvermogen was 15.000 ton, een nieuw record voor Shell-schepen onder Nederlandse vlag.



25) **Taria** 1939 (roepnaam PHWP) Diensttijd 1939-1961
Bouwer : N.S.M. Amsterdam (bouwnummer 273)
Tonnage : 10.328 brt., 6.146 nto. en 15.275 dwt.
L X B X D : 160,12 X 19,67 X 9,01 mt.
Machines : Werkspoor-diesel 10 cil. 4.300 pk. snelheid 13 knopen.
In oktober 1939 in dienst gesteld.
1939-1955 **Taria** N.V. Petr. Mij. La Corona.
1955-1961 **Taria** Shell Tankers N.V.
Op 13-03-'61 aanvang sloop te Hong Kong.



26) **Tibia** 1939 (roepnaam PHZP) Diensttijd 1939-1960
Bouwer : N.S.M. Amsterdam (bouwnummer 272)
Tonnage : 10.356 brt., 6.146 nto. en 15.147 dwt.
L X B X D : 160,12 X 19,63 X 9,01 mt.
Machines : Werkspoor-diesel 10 cil 4.300 pk. snelheid 13 knopen.
In juni 1939 in dienst gesteld.
1939-1955 **Tibia** N.V. Petr. Mij. La Corona.
1955-1960 **Tibia** Shell Tankers N.V.
1960-1962 **Tibia** Shell Tankers Ltd. London.
Op 11-03-'62 aanvang sloop bij Sigma Shipping te Hong Kong.

Hiermede sluit ik de nieuwbouw-periode 1924-1940 af. Ruim 100 nieuwe schepen zijn de revue gepasseerd.

Velen van deze schepen hebben de Tweede Wereldoorlog niet overleefd evenmin als een groot deel van de opvarenden. De schepen konden na 1945 vervangen wat helaas niet gold voor de slachtoffers.